

МИНИСТЕРСТВО ОБРАЗОВАНИЯ И НАУКИ ПЕРМСКОГО КРАЯ
Государственное бюджетное профессиональное образовательное учреждение
«Березниковский строительный техникум»
(ГБПОУ «БСТ»)

Специальность: 08.02.01 Строительство
и эксплуатация зданий и сооружений

Отчёт по производственной практической подготовке ПМ03
«Организация деятельности при выполнении строительно-монтажных работ,
эксплуатации и реконструкции зданий и сооружений»

Выполнил студент гр: С-32

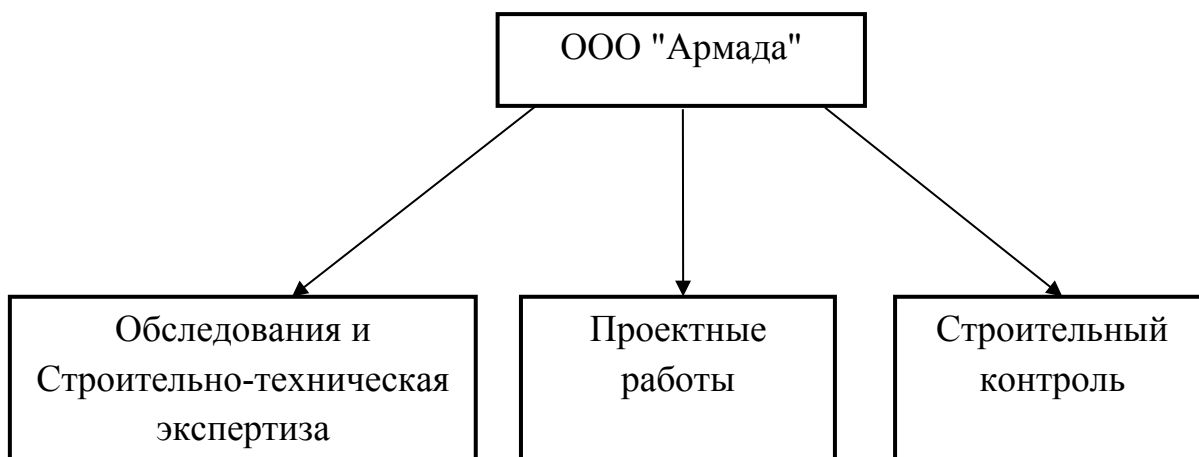
Соляник София Сергеевна

Руководитель: Иванова Л.В

Структура предприятия ООО " Армада"



Структура деятельности предприятия



2. Организационные документы

Устав - это единственный учредительный документ, на основании которого осуществляется деятельность всей компании. Устав регламентирует отношения учредителей, устанавливает нормы, в соответствии с которыми происходит управление предприятием.

Согласно устава ООО " Армада":

- Организация является коммерческим корпоративным непубличным юридическим лицом.
- Общество считается созданным, а данные о юридическом лице считаются включенными в единый государственный реестр юридических лиц со дня внесения в соответствующие записи в реестр. Общество создается без ограничения срока
- Общество в праве открывать банковские счета на территории РФ и за ее пределами.
- Общество имеет круглую печать, в праве иметь штампы и бланки со своим наименованием, собственную эмблему, зарегистрированный товарный знак.
- Общество имеет обособленное имущество и отвечает по своим обязательствам собственным имуществом.
- Общество может иметь гражданские права и нести гражданские обязанности.

3. Организационно-правовая форма предприятия

Общество с ограниченной ответственностью ООО «Армада»

Дата основания: 25 февраля 2015 года

Генеральный директор: Филиппов Иван Константинович

Виды деятельности (26 позиций)

Основной вид деятельности по ОКВЭД:

43.11 Разборка и снос зданий

Дополнительные виды деятельности

41.20 Строительство жилых и нежилых зданий;

42.11 Строительство автомобильных дорог и автомагистралей;

43.12.3 Производство земляных работ;

43.21 Производство электромонтажных работ.

4. Виды и формы управления на предприятии

По принципу разделения функциональных обязанностей:

Органическое – такой тип управления связан с творческим подходом к работе. Решения, связанные с целями и всей деятельностью не спускаются сверху, а принимаются совместно в ходе дискуссий. Таким образом, каждый сотрудник делает свой вклад и искренне интересуется делом. Наблюдается постоянная готовность к любым изменениям. Этот подход пока ещё мало используется, чаще реализуется в конкретных отделах большой корпорации, но не на всём предприятии.

По программе управления:

Следящее – полностью зависит от спроса на какой-либо вид выпускаемой продукции (услуг).

По виду организационной структуры:

Линейное – все подчиняются жёсткой иерархии, а информация передаётся от подчинённых руководителю и выше. В каждом отделе в качестве управляющего обозначен лишь один человек, на котором находится вся ответственность за принятые решение и итоги работы.

Форма управления — единоличная - высший орган управления- генеральный директор. Организация является малым предприятием.

Основные виды контроля:

Входной контроль

В ходе такой проверки устанавливают соответствие строительных материалов требованиям стандартов и проектной документации, наличие сертификатов качества и паспортов у поступающих на объект конструкций и оборудования, выполняются контрольные испытания и измерения. Итоги произведенной ревизии фиксируют в журнале входного контроля.

Операционный контроль

Основное внимание обращают на правильность применяемой в строительстве технологии, соответствие оформления проектной документации требованиям установленных нормативов. Результаты операционного контроля вносят в специальный журнал производственных работ.

Приемочный контроль

Проведение такого вида проверки предполагает оценку качества завершенных строительных работ, в том числе скрытых (фундамент, несущие конструкции), которые подвергаются досмотру с последующим оформлением акта.

В отличие от производственного контроля, инспекционный проводится на всех стадиях строительства и контролирует результативность проведенного производственного контроля. За проведение инспекционного контроля несут ответственность специальные службы или отдел, организованный в рамках компании подрядчика.

В соответствии с существующим законодательством компания подрядчика (исполнителя) несет ответственность за создание специального отдела,

который будет осуществлять регулярный контроль качества выполняемых строительных работ.

В обязанности такого отдела будет входить:

Контроль соответствия входной продукции (конструкций, стройматериалов, оборудования) нормативной документации;

Регулирование качества осуществляемых работ в соответствии с требованиями рынка;

Постоянный мониторинг документации на предмет ее актуальности;

Контроль за нарушениями, дефектами и несоответствиями с целью исключения таких ошибок в будущем.

Виды контроля в ООО «Армада»

Контроль осуществляет главный инженер проекта Александров Александр Геннадьевич и директор организации Филиппов Иван Константинович.

5. Форма стимулирования на предприятии



В ООО «Армада» применяют материальное стимулирование

6. Виды контроля на предприятии

Основные виды контроля:

Входной контроль

В ходе такой проверки устанавливают соответствие строительных материалов требованиям стандартов и проектной документации, наличие сертификатов качества и паспортов у поступающих на объект конструкций и оборудования, выполняются контрольные испытания и измерения. Итоги произведенной ревизии фиксируют в журнале входного контроля.

Операционный контроль

Основное внимание обращают на правильность применяемой в строительстве технологии, соответствие оформления проектной документации требованиям установленных нормативов. Результаты

операционного контроля вносят в специальный журнал производственных работ.

Приемочный контроль

Проведение такого вида проверки предполагает оценку качества завершенных строительных работ, в том числе скрытых (фундамент, несущие конструкции), которые подвергаются досмотру с последующим оформлением акта.

В отличие от производственного контроля, инспекционный проводится на всех стадиях строительства и контролирует результативность проведенного производственного контроля. За проведение инспекционного контроля несут ответственность специальные службы или отдел, организованный в рамках компании подрядчика.

В соответствии с существующим законодательством компания подрядчика (исполнителя) несет ответственность за создание специального отдела, который будет осуществлять регулярный контроль качества выполняемых строительных работ.

В обязанности такого отдела будет входить:

Контроль соответствия входной продукции (конструкций, стройматериалов, оборудования) нормативной документации;

Регулирование качества осуществляемых работ в соответствии с требованиями рынка;

Постоянный мониторинг документации на предмет ее актуальности;

Контроль за нарушениями, дефектами и несоответствиями с целью исключения таких ошибок в будущем.

Виды контроля в ООО «Армада»

Контроль осуществляет главный инженер проекта Александров Александр Геннадьевич и директор организации Филиппов Иван Константинович.

7.Работа отдела ТБ

В предприятии нет отдела по ТБ, соблюдение ТБ занимается арендодатель.

8.Нормативная документация по ТБ

Арендодатель несёт ответственность за своих арендаторов, в том числе и за ООО «Армада». У Арендодателя имеется необходимая документация по ТБ:

- Санитарно-эпидемиологические правила и нормы и гигиенические нормативы, содержащие принципы и нормы санитарного законодательства, направленные на оздоровление условий труда работников.
- Правила безопасности.
- Правила по охране труда.

9. Виды инструктажей и порядок проведения проверок знаний на предприятии

Виды инструктажей:

- Перед началом работы необходимо проверить отсутствие видимых повреждений электрошнуров.
- При обнаружении каких-либо неисправностей или неясных моментов в предстоящей работе необходимо обратиться к руководителю.
- Расстояние от глаз до монитора 60-70 см.
- При работе на компьютере руки должны быть чистыми и сухими.
- На рабочем месте (на столе) не должно быть ничего, что может повредить компьютеру или работающему.

Мероприятия по организации безопасных условий труда:

- Проведение специальной оценки условий труда
- Оценка существующих рисков и информирование работников об условиях и охране труда на рабочих местах
- Разработка правил и инструкций для работников
- Контроль и анализ состояния условий труда

10. Документация мастера

Мастер строительных и монтажных работ выполняет следующие обязанности:

- Контролирует соблюдение технологической последовательности производства строительных работ и обеспечение их должного качества.
- Обеспечивает выполнение плана строительно-монтажных работ на своем участке в соответствии с рабочими чертежами,

производственным планом, проектом производства работ и нормативной документацией.

- Производит разбивочные работы, геодезический контроль в ходе выполнения технологических операций и замеры объемов строительно-монтажных работ.
- Обеспечивает разумное использование на участке строительных машин, транспортных средств, механизмов и экономное расходование материалов.
- Организует приемку изделий, материалов, конструкций, их складирование и учет.
- Производит расстановку бригад и отдельных работников на участке, устанавливает их производственные задания, осуществляет производственный инструктаж.
- Оформляет документы по учету рабочего времени, простоев и выработки.
- Организует оперативный учет ежедневного выполнения производственных заданий и поступления строительных материалов, изделий и конструкций.
- Принимает законченные работы, выдает наряды на работы.
- Обеспечивает условия для освоения и выполнения работниками установленных норм выработки.
- Вносит свои предложения начальнику предприятия по присвоению разрядов работникам, комплектованию

количественного и профессионально-квалификационного состава бригад.

- Проводит инструктаж по соблюдению техники безопасности при производстве работ.
- Ведет журнал учета инструктажа работников.
- Обеспечивает работников и бригады приспособлениями, инструментами, средствами малой механизации, спецодеждой, защитными средствами и транспортом.
- Принимает участие в работе комиссии по аттестации рабочих мест.
- Обеспечивает применение в соответствии с назначением технологической оснастки (подмостей, лесов, защитных приспособлений, кондукторов, креплений стенок траншей и котлованов, подкосов и других устройств), энергетических установок строительных машин, средств защиты работающих и транспортных средств.
- Не допускает присутствия на рабочих местах, на территории участка и в санитарно-бытовых помещениях посторонних лиц.
- Осуществляет контроль обеспечения рабочих мест знаками безопасности, предупредительными плакатами и надписями.
- Обеспечивает соблюдение порядка и чистоты на рабочих местах, на подъездных путях и в проходах, должное содержание и эксплуатацию подкрановых путей.
- Принимает участие в работе комиссии по расследованию несчастных случаев на производстве и нарушений правил ТБ.

- Осуществляет контроль соблюдения работниками инструкций по охране труда, трудовой и производственной дисциплины.
- Проверяет состояние техники безопасности, принимает меры к устранению выявленных недостатков.
- Организует повышение квалификации работников.

Документы, с которыми мастер производственного обучения (наставник) работает (и сам создает) в процессе своей деятельности, можно разделить на две большие группы: предназначенные для ведения процесса обучения и предназначенные для оценки и самооценки деятельности самого мастера (наставника).

Возможна классификация документации в соответствии с ее предназначением:

- регламентирующая;
- планирующая;
- инструкционно-технологическая;
- учебно-программная;
- учебно-методическая;
- информационная;
- учетная.

Возможные виды документов:

- Договор с предприятием о прохождении практики;
- Ученический договор;
- Договор о целевом обучении;
- Приказы (о назначении наставника, направлении на прохождение практики и т.д.);
- Локальные акты (Положение об обучении на рабочем месте, Положение о практике и т.д.)

11. Мероприятия по организации безопасных условий труда

- Проведение специальной оценки условий труда
- Оценка существующих рисков и информирование работников об условиях и охране труда на рабочих местах
- Разработка правил и инструкций для работников
- Контроль и анализ состояния условий труда

12. Аттестация рабочих мест

В организации все рабочие места прошли аттестацию.

В ООО «Армада» проводилась специальная оценка условий труда (СОУТ). Данную оценку проводила организация ООО «ЭСГ» Охрана труда», с которой заключен договор в рамках Федерального закона.

СОУТ—специальная оценка условий труда (спецоценка труда). Это оценка вредных или опасных для здоровья работников факторов. Специалисты должны оценить тяжесть и напряжённость труда на рабочем месте.

Сведения об экспертах, проводящих СОУТ:

Терентьева Светлана - должность Специалист- номер сертификата эксперта 003 0006380, выдан 31 мая 2019 года.

Факторы производственной среды и трудового процесса:

- Химический - нет
- Биологический - нет
- Аэрозоли фиброгенного действия - нет
- Шум -нет
- Инфразвук -нет

- Ультразвук -нет
- Вибрация общая/локальная -нет
- Излучения -нет

Заключение эксперта на основании:

- Федерального закона РФ от 28.12.2013 г. №426-ФЗ «О специальной оценке условий труда»
- Приказ Министерства труда и социальной защиты РФ от 24.01.2014 г. №33н «Об утверждении Методики проведения специальной оценки условий труда. Классификатора вредных и (или) опасных производственных факторов, формы отчета о проведении специальной оценки условий труда и инструкции по её заполнению»

Мероприятия по улучшению условий труда не требуются.

13.Работа юридического отдела

ООО «Армада» является малым предприятием, юридического отдела нет.

14.Работа сметного, производственно-экономического отдела организации.

Сметный отдел в организации отсутствует. ООО «Армада» работает по Государственным сборникам, в которых прописана расценка на виды работ, но чаще всего цена договорная.

Подсчетом расходов занимается главный инженер проекта Александров А.Г. и директор организации Филиппов И.К. Для составления смет используется программа ГРАНД-Смета.

Также в случае необходимости организация обращается в бухгалтерские фирмы, так как в организации упрощённая система.

Производственно-экономического отдела - нет.

